

MIXER

GEBRUIKSAANWIJZING



230 Volt
1300 Watt



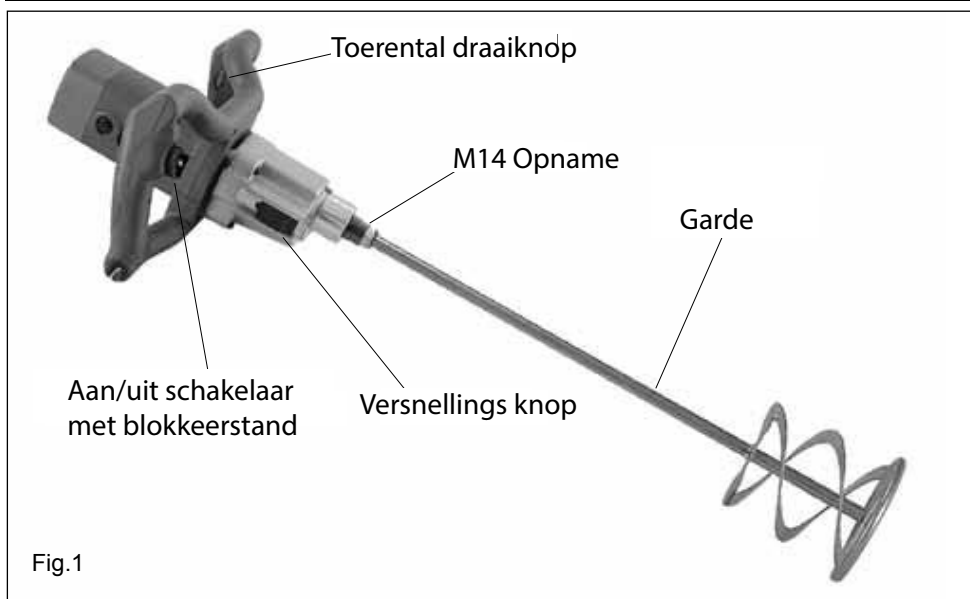
PERFECTMATE

Lees voor gebruik altijd de gebruiksaanwijzing.

Technische gegevens

Vermogen	1300 Watt
Voltage	230 Volt / 50 Hz
Nm (1e versnelling / 2e versnelling)	27.4 / 17.3
Aantal versnellingen	2
TPM (1e versnelling / 2e versnelling)	150-400 / 250-700
Maximale diameter garde	140mm
Aansluiting garde	M14 x 2.0
Electronisch instelbaar toerental	Ja
Netto gewicht	4,1Kg

OMSCHRIJVING VAN DE ONDERDELEN



Algemene veiligheidswaarschuwingen

Waarschuwing!

Lees alle veiligheidswaarschuwingen en voorschriften. Wanneer de volgende waarschuwingen en voorschriften niet in acht genomen worden, kan dit een elektrische schok, brand of ernstig letsel tot gevolg hebben.

Bewaar alle waarschuwingen en instructies zorgvuldig.

1. Veiligheid werkomgeving.

- a. Houdt uw werkomgeving schoon en opgeruimd. Een rommelige en onverlichte werkomgeving kan tot ongevallen leiden.
- b. Werk met de machine niet in een omgeving met explosiegevaar waarin zich brandbare vloeistoffen, gassen of stoffen bevinden. Elektrische gereedschappen veroorzaken vonken, die het stof of de dampen tot ontsteking kunnen brengen.
- c. Houdt kinderen en andere personen tijdens het gebruik van het elektrische gereedschap uit de buurt. Wanneer u wordt afgeleid, kunt u de controle over het gereedschap verliezen.

2. Elektrische veiligheid

- a. De netstekker van het gereedschap moet in het stopcontact passen. De stekker mag in geen geval worden veranderd. Gebruik geen adapterstekkers in combinatie met geaarde gereedschappen.
- b. Voorkom aanraking van het lichaam met geaarde oppervlakken, bijvoorbeeld van buizen, verwarmingen, fornuizen en koelkasten. Er bestaat een verhoogt risico op een elektrische schok wanneer uw lichaam geaard is.
- c. Houdt het gereedschap uit de buurt van regen en vocht. Het binnendringen van water in het elektrische gereedschap verhoogt het risico van een elektrische schok.
- d. Gebruik het snoer niet voor een verkeerd doel. Gebruik het snoer niet om het gereedschap te dragen of op te hangen, of om de stekker uit het stopcontact te trekken. Houdt het snoer uit de buurt van hitte, olie, scherpe of bewegende delen. Beschadigde of in de war geraakte snoeren vergroten het risico van een elektrische schok.
- e. Wanneer u buitenshuis met elektrisch gereedschap werkt, dient u alleen verlengsnoeren te gebruiken die voor gebruik buitenshuis zijn goedgekeurd.

3. Veiligheid van personen

- a. Wees alert, let goed op wat u doet, en ga met verstand te werk met het gebruik van elektrische gereedschappen. Gebruik elektrische gereedschappen niet wanneer u moe bent, of onder invloed staat van drugs, alcohol of medicijnen. Een moment van onoplettendheid bij het gebruik van het gereedschap kan tot ernstige verwondingen leiden.
- b. Draag persoonlijke beschermde uitrusting. Draag altijd een veiligheidsbril. Het dragen van persoonlijke beschermende uitrusting zoals een stofmasker, slijtvaste werkschoenen, een veiligheidshelm of gehoorsbescherming afhankelijk van de aard en het gebruik van het elektrische gereedschap vermindert het risico van verwondingen.
- c. Voorkom per ongeluk inschakelen. Controleer of de schakelaar in de uit-stand staat voordat u de stekker in het stopcontact steekt.
- d. Verwijder instelgereedschappen of schroefsleutels voordat u het gereedschap inschakeld.

- e. Zorg ervoor dat u stevig staat en in evenwicht blijft. Daardoor kunt u het gereedschap in onverwachte situaties beter onder controle houden.
- f. Draag geschikte kleding. Draag geen loszittende kleding of sieraden. Houdt haren, kleding en handschoenen uit de buurt van bewegende delen. Loshangende kleding, sieraden en lange haren kunnen door bewegende delen worden meegenomen.
- g. Wanneer stofafzuigings- of stofopvangvoorzieningen kunnen worden gemonteerd, dient u zicht ervan te verzekeren dat deze zijn aangesloten en juist worden gebruikt. Het gebruik van stofopvangvoorzieningen beperkt het gevaar van stof.

4. Gebruik en onderhoud van elektrisch gereedschap

- a. Overbelast het gereedschap niet. Gebruik voor uw toepassing het daarvoor bestemde elektrisch gereedschap.
- b. Gebruik geen elektrisch gereedschap waarvan de schakelaar defect is.
- c. Trek de stekker uit het stopcontact wanneer u het gereedschap weglegt. Deze voorzorgsmaatregel voorkomt onbedoeld starten van het gereedschap.
- d. Laat het gereedschap niet gebruik door personen die er niet mee vertrouwd zijn, en deze aanwijzingen niet hebben gelezen.
- e. Verzorg het gereedschap zorgvuldig. Controleer of bewegende delen van het gereedschap correct functioneren en niet vastklemmen en/of onderdelen zodanig gebroken of beschadigd zijn dat de werking van het gereedschap nadelig wordt beïnvloed. Laat beschadigde delen repareren voordat u het gereedschap gebruikt.
- f. Houdt snijdende inzetgereedschappen scherp en schoon.
- g. Gebruik elektrische gereedschappen toebehoren en dergelijke volgens deze aanwijzingen. Let daarbij op de arbeidsomstandigheden en de uit te voeren werkzaamheden.

5. Service

- a. Laat het gereedschap alleen repareren door gekwalificeerd en vakkundig personeel en alleen met originele onderdelen. Daarmee wordt gewaarborgd dat de veiligheid van het gereedschap in stand blijft.

Aanvullende veiligheidsvoorschriften



- Draag altijd een veiligheidsbril.**
- Draag altijd gehoorbescherming.**
- Draag altijd een stofmasker.**
- Draag altijd werkschoenen.**
- Draag altijd werkhandschoenen.**

Specifieke veiligheidsvoorschriften en symbolen

1. Houd uw handen niet in de buurt van de garde. Plaats uw handen op de handvatten. Als u beide handen op de handvatten plaatst, kunt u ze niet verwonden door de garde.
2. Gebruik alleen aanbevolen gardes.
3. Zorg dat de garde stevig bevestigd is op de machine.
4. Fixeer de kuip. De kuip dient stabiel geplaatst te worden.
5. Zorg dat de garde volledig tot stilstand is gekomen voor u deze uit de kuip haalt.
6. Controleer de garde regelmatig op scheuren, beschadigingen of andere schades voor u deze gebruikt. Vervang de garde onmiddellijk indien u schades constateert.
7. Start de machine nooit wanneer de garde op de grond of op een ander voorwerp ligt. Start de machine nooit wanneer de garde op een onveilige plaats ligt.
8. Belangrijk: Na het mixen van de substantie, schakelt u de machine uit en wacht u tot de garde compleet tot stilstand is gekomen voor u deze uit de gemixte substantie verwijderd of de machine neerlegt.
9. Gebruik de machine nooit voor het mixen van ontvlambare materialen, vloeistoffen of gassen.
10. Sommige substanties zijn giftig. Let hierbij extra op contact met de huid en het inademen van dampen. Vraag uw leverancier om, en volg, de veiligheidsvoorschriften van de te mixen substantie.
11. Deze machine is bedoel voor het gebruik zoals beschreven. Wij raden u af om de machine aan te passen of te gebruiken voor andere doeleinden dan waar deze voor is gemaakt. Twijfelt u of de machine veilig gebruikt kan worden voor de toepassing die u wenst, gebruikt de machines hier dan niet voor tot u hiervoor een schriftelijke goedkeuring van heeft van uw leverancier.

Uitpakken

Neem de machine en alle losse onderdelen uit de doos. Bewaar de verpakkingsmaterialen tot u alles heeft gecontroleerd en u geen verdere gebreken heeft geconstateerd.

Opmerking: Een meegeleverde of aanbevolen garde moet worden geplaatst voordat u de machine mag inschakelen. Lees hiervoor het hoofdstuk "Garde installeren".

Let op: Zorg dat de diameter van de geplaatste garde de maximaal toegestane diameter van de machine niet overschreid.

Inhoud verpakking:

1. Mixer EMIX1300
2. Sleutel 22mm
3. Garde model Z - 140mm
4. Handleiding

GEBRUIK DE MACHINE NIET TOT U DE VOLLEDIGE HANDLEIDING HEEFT GELEZEN EN BEGREPEN!

Garde installeren

Schroef de garde (aansluiting M14 x 2) op de M14 aansluiting van de machine en draai deze vast met de meegeleverde sleutel.

Garde verwijderen

Gebruik de sleutel om de M14 aansluiting te blokkeren. Schroef daarna de garde los.

De machine in- en uitschakelen

Zorg ervoor dat de machine is aangesloten op het stroomnet met de juiste specificaties. Om de machine te starten drukt u de aan/uit schakelaar in. Laat deze weer los om de machine te stoppen. De machine is uitgevoerd met een blokkeerstand. Om de blokkeerstand te gebruiken drukt u de aan/uit schakelaar in en voor u deze loslaat drukt u de blokkeerknop in. Om de blokkeerstand weer los te laten, drukt u de aan/uit schakelaar nogmaals in.

Toerental aanpassen

Door de toerental draaiknop te draaien, kunt u het toerental elektronisch regelen om het beste resultaat te verkrijgen.

Versnelling aanpassen

Op de machine zit een versnelling met een bijbehorende schakelknop. Gebruik de lage versnelling voor de beste resultaten bij dikkere substanties. Om de versnelling te selecteren schakelt u de machine eerst uit. Schuif de schakelknop voor de versnelling in de juiste stand naar de gewenste versnelling. Zorg ervoor dat de schakelknop volledig in de versnelling staat. Wanneer dit niet lukt, helpt het vaak om de garde iets met de hand te draaien zodat de tandwielen op de juiste positie komen.

LET OP: Pas nooit de versnelling aan als de machine aan staat!

LET OP: Onjuist gebruik kan de machine beschadigen. Gebruik alleen een garde met een diameter die de maximale diameter van de machine niet overschreid. Wanneer u de machine gebruikt, moet u ervoor zorgen dat u de machine niet dusdanig overbelast dat het toerental aanzienlijk terug loopt, danwel de machine tot stilstand komt.

WAARSCHUWING: Gebruik de machine nooit wanneer deze niet in een substantie wordt gebruikt. Met de garde kunt u aanzienlijke schade en verwondingen aanrichten wanneer deze buiten een substantie worden gebruikt.

De machine gebruiken

Om de machine goed te kunnen bedienen, dient u de handvatten met beide handen vast te houden voor maximale veiligheid en controle. Tijdens het starten van de machine zal er een extra terugslag op de machine kunnen plaatsvinden. Houdt hiermee rekening. Plaats de kuip waarin de substantie zit op een stevige ondergrond en houd de machine stevig vast met beide handen om te voorkomen dat u de controle verliest. Bescherm uw ogen met een veiligheidsbril.

WAARSCHUWING: Houdt de kabel uit de buurt van de garde.

De machine schoonhouden

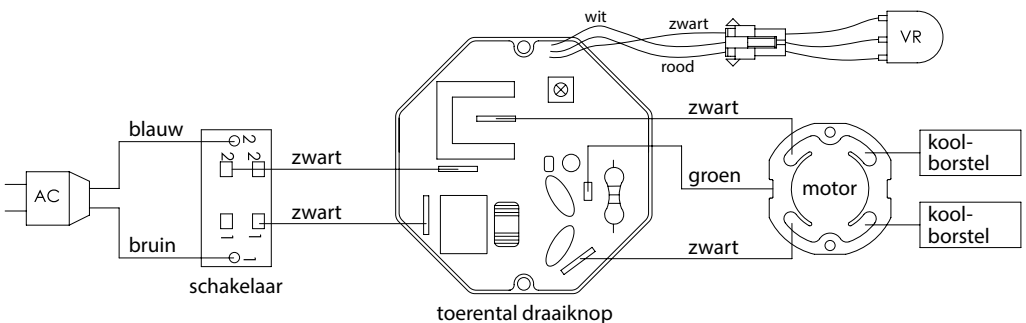
Het is noodzakelijk de machine ten minste eens per 100 uur te reinigen met een compressor. Daarnaast moeten de kunststof onderdelen gereinigd worden met een vochtige doek. Gebruikt nooit schoonmaakmiddelen om het kunststof te reinigen, dit kan schade veroorzaken. Bescherm uw ogen met een veiligheidsbril wanneer u met een compressor de machine schoonmaakt. Eens per 200 uur moet u de olie in de versnellingsbak laten verversen door een gecertificeerd service punt.

Koolborstels

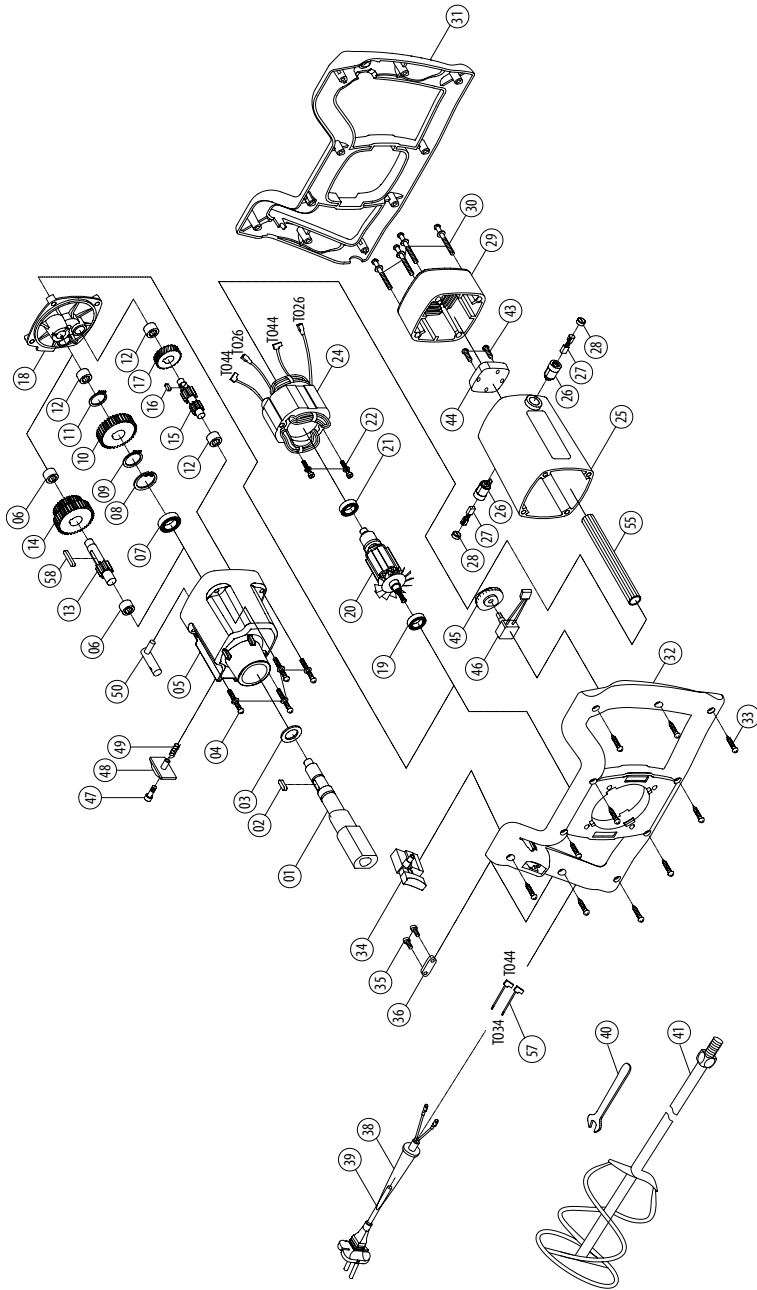
De koolborstels zijn een aan slijtage onderhevig onderdeel van de machine. U moet deze vervangen wanneer ze de minimale afmeting hebben bereikt. De minimale afmeting voor deze koolborstels is 6mm.

Om de koolborstels te vervangen, schroeft u eenvoudig de koolborstelkap los en vervang daarna de koolborstels. Vervang deze altijd per set. Zorg ervoor dat de koolborstels vrij kunnen bewegen in de houder. Plaats de koolborstelkap weer terug.

ELECTRONISCH SCHEMA EMIX1300



Onderdelen tekening



Onderdelen lijst

Nr.	Onderdeel	Aantal	Nr.	Onderdeel	Aantal
1	As met aansluiting M14 x 2	1	27	Koolborstel 7 x 11 x 17	2
2	Vlakke inlegspie 5 x 5 x 12	1	28	Koolborstelkap	2
3	Oliekering ø22 x ø32 x 7	1	29	Motorhuis achter	1
4	Schroef M5 x 60	4	30	Schroef M5 x 45	4
5	Behuizing tandwielhuis	1	31	Handvat bovenkant	1
6	Naaldlager NK1010	2	32	Handvat onderkant	1
7	Kogellager 6003 zz	1	33	Schroef M4 x 20	10
8	Zekeringsring borging intern R-35	1	34	Schakelaar	1
9	Zekeringsring borging extern S-17	1	35	Schroef M4 x 14	2
10	Tandwiel hoofdas	1	36	Kabelklem	1
11	Zekeringsring borging extern S-15	1	38	Kabelhuls	1
12	Naaldlager HK0810	3	39	Kabel	1
13	Tandwiel	1	40	Sleutel 22mm	1
14	Tandwiel	1	41	Garde Z-model 140mm	1
15	Tandwiel	1	43	Schroef M3 x 25	2
16	Vlakke inlegspie 4 x 4 x 8	1	44	PC Board 220v	1
17	Tandwiel	1	45	Draaiknop	1
18	Tandwielplaat	1	46	Variabele weerstand	1
19	Kogellager 609-2RS	1	47	Schroef	1
20	Anker	1	48	Versnellingschakelaar	1
21	Kogellager 608-2RU	1	49	Veer ø0.6 x ø4.4 x ø5.6 x ST x 13L	1
22	Schroef M5 x 65	2	50	Schakelvork	1
24	Veld	1	55	Kabelbeschermer M6 x 20cm	1
25	Motorhuis	1	57	Klem 16AWG x 50CM + 759	2
26	Koolborstelhouder 7 x 11	2	58	Vlakke inlegspie 5 x 5 x 45	1

WAARSCHUWING: De fabrikant neemt geen verantwoordelijkheid voor schade die voortkomt uit het niet naleven van de beschreven veiligheids- en gebruiksaanwijzingen.

PERFECTMATE®

A.S.F. Fischer BV
Postbus 98
8200 AB Lelystad